



## INDHOLD

Side 1

FLOT START

Side 2

PORTEFØLJEN

Side 3

PORTEFØLJEN

Side 4

ANALYSE: TEKNISK KOMMENTAR:  
DSV, TOPDANMARK SAMT GN STORE  
NORD

Side 5

2 AKTIEANALYSER

Side 6

UDENLANDSKE MARKEDER

Side 7

VALUTA OG OBLIGATIONER

Side 8

DK TRENDS GENERELT

UDGIVES AF

NETPOSTEN A/S  
KIGKURREN 8G, 4. TV.  
2300 KØBENHAVN S  
CVR. NR. 2549 9875

EMAIL: LP@NETPOSTEN.DK  
INTERNET: WWW.NETPOSTEN.DK  
TELEFON: 88 30 00 00  
TELEFAX: 33 13 37 30



## Flot start

TEKST: LARS PERSSON

### OVERBLIK

Det danske marked er kommet flot fra start, mens hovedparten af de internationale indeks er startet lidt søvnt. Stigningen i det danske marked er over en bred kam, men med banker og rederier i front.

Årets mest stigende aktier blandt Large Cap-aktierne er Torm-aktien. Aktien er steget 24,5 pct. siden årsskiftet. Men RSI er ikke overkøbt på ugeniveauet endnu, og Bollingerkanalen har netop etableret et købssignal på ugeniveauet, hvilket er det første siden begyndelsen af juli måned. Nærmeste modstandsniveau er 72, mens støtteniveauet er ved 58, hvor der også er et "gap".

Carlsberg tester modstandsniveauet 400 og med en positiv RSI samt Momentum er der mulighed for et brud af niveauet i den kommende tid. Momentum på månedsniveauet derimod fortsætter den faldende tendens og ser derfor lidt kedelig ud. William Demant-aktien har tabt pusten og er faldet med 2 pct. siden årets start. Aktien tester et vigtigt modstandsniveau ved årsskiftet, men kunne ikke bryde igennem i første omgang. MACD og RSI er begge stigende på ugeniveauet, men Momentum mangler – kan den genetableres, så kan modstandsniveauet komme under pres.

Bankerne fortsætter den stigende tendens med Jyske Bank og Sydbank i front efterfulgt af

Danske Bank, mens Spar Nord og Vestjysk

Bank halter bagefter. Nordea er ikke fulgt med de danske bank op. Nordea-aktien faldt tilbage i oktober måned og rettede sig herefter, mens de danske banker først faldt tilbage i november måned.

På den danske regnskabsfront er der fortsat stille indtil uge 3, mens den amerikanske går i gang i den kommende uge med Alcoa. I Sverige kommer der kvartalsregnskab fra RNB Retail and Brands onsdag, og herefter går det løs i uge 3 med årsregnskaber.

### C20-TEKNISK

Teknisk er C20-indekset endelig brudt ud af den vandrette formation, der havde været igang siden slutningen af august måned. Stigningen har løftet RSI på ugebasis og øget fart på Momentum. MACD-modellen er tæt på at bryde igennem det glidende gennemsnit nedefra, hvilket bekræfter den positive tendens. Stigningen i indekset betød også, at Bollingerkanalen etablerer et købssignal på ugebasis, således at både Parabolic og Bollingerkanalen er i køb.

På dagsniveauet er der fuld fart på samtlige modeller. RSI er ikke overkøbt på dagsniveauet, hvilket giver muligheder for yderligere stigninger i den korte bølge. Nærmeste modstandsniveau er ved 360 og herefter 380, mens støtteniveauet er ved 330 og 325. Momentum på månedsniveauet er ved at etablere en bund – vi ved, om det lykkes, når februar måned starter. Brug en korrektion til at fylde porteføljen yderligere op.

## PORTEFØLJEN:

AKTIE	KØBSDATO	KØBS KURS	AKTUEL KURS	MÅLKURS	STOPKURS	UDV. SIDEN. KØB	INDEKS
NOVO NORDISK B	13-08-2009	318	337.4	345	330	6%	8%
ØSTASIATISKE KOMPAGNI	18-09-2009	186	186.5	208	172	0%	4%
DANISCO	11-12-2009	329.25	367.8	380	312	12%	4%
G4S PLC	16-12-2009	21.4	22.1	23	20.6	3%	5%
NKT HOLDING	06-01-2010	309	317.4	350	292.5	3%	2%

## UGENS KØBS- OG SALGSANBEFALINGER:

AKTIE	KØB/SALG	DATO	KØBS KURS	AKTUEL KURS	KURSUUV. SIDEN. KØB	INDEKS
NKT HOLDING	KØB	--	309			

## PORTEFØLJEN HISTORISK

RES. 2002: PORTEFØLJE -2.1%, OMXC20 -26.3%  
 RES. 2003: PORTEFØLJE 31.1%, OMXC20 19.5%  
 RES. 2004: PORTEFØLJE 30.6%, OMXC20 17.3%  
 RES. 2005: PORTEFØLJE 29.3%, OMXC20 37.3%  
 RES. 2006: PORTEFØLJE 31.9%, OMXC20 12.2%  
 RES. 2007: PORTEFØLJE 19.2%, OMXC20 4.7%  
 RES. 2008: PORTEFØLJE -1.2%, OMXC20 -46.2%

## RESULTAT AF PORTEFØLJEN

PERIODE	PORTEFØLJEN	OMXC20 INDEKSET
FRA: 100101	1.5	4.7
FRA: 100108	1.5	4.7

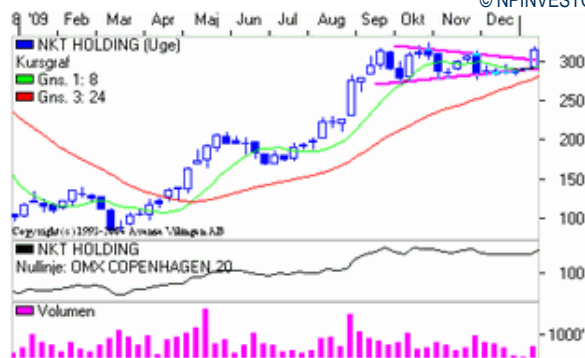
## PORTEFØLJEKOMMENTAR

Fik købt NKT Holding til porteføljen, er lun på Torm og Danske Bank. Men Danske Bank kan byttes ud med Vestjysk Bank.

Flere aktier ser interessante ud, men mange har RSI oppe i det overkøbte niveau på både dags- og ugeniveauet, hvilket indikerer, at der er brug for en pause i den stigende tendens.



Diagrammet viser porteføljens og OMXC20-indekset udvikling siden 1. juli 2003. I tabellen ovenfor vises den aktuelle portefølje. Porteføljens formål er mellem lange investeringer med stort potential. Målsætningen er at slå OMXC20-indekset. Formålet er ikke at give en fuld investeringsstrategi. Hver uge justeres porteføljen efter nye forudsætninger. NPInvestor.dk påtager sig intet ansvar for direkte eller indirekte tab eller skade som skyldes anvendelsen af DK Trends. DK Trends må ikke fotografisk, mekanisk eller på anden form gengives eller mangfoldiggøres uden tilladelse fra NPInvestor.dk. Informationen er hentet fra kilder som NPInvestor.dk anser som troværdige.



# Teknisk kommentar: DSV, Topdanmark samt GN Store Nord

TEKST: LARS PERSSON

Vi bringer her et par tekniske kommentarer på et par aktier: DSV, Alk-Abello samt GN Store Nord.

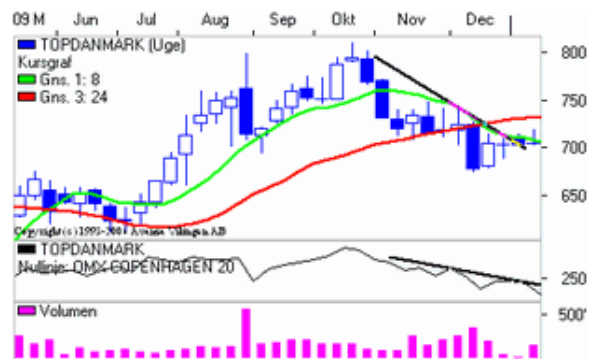
**DSV** brød igennem modstandsniveauet 94 og holder dermed den stigende tendens både på dags- og ugeniveauet. Den seneste stigning har sendt RSI oppe i det overkøbte niveau på både dags- og ugeniveauet, så der lagt op til pause i den korte stigning, mens vi forventer, at aktien fortsat holder sig i den stigende trendkanal, hvor med et brud af niveauet 90 vil den stigende tendens blive brudt. MACD og Momentum er stigende begge to på ugeniveauet og begge (Bollingerkanalen og Parabolic) er i køb.



Momentum er ved at etablere en bundformation på månedsniveauet, hvilket bekræfter de positive tendens også på langt sigt. Vi anbefaler, at man afventer situationen, da RSI er overkøbt.

**Topdanmark** har svært ved at følge den stigende tendens i markedet. Aktien har testet modstandsniveauet 720 og kunne ikke bryde igennem niveauet i første omgang. Den manglende stigning i aktien skyldes måske den nuværende vejr-situation, som kan give øgede udgifter for forsikrings-selskaberne. Den faldende tendens er brudt på ugeniveauet, men det er på grund af den vandrette formation i aktien, men stigningen mangler.

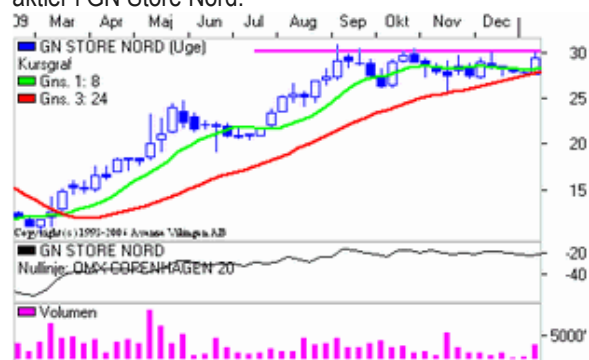
MACD har etableret en bund på ugeniveauet og er stigende. Den samme tendens ses i RSI og Momentum på ugebasis. På dagsniveauet har kursen etableret et "Golden Cross" og Bollingerkanalen er i køb. Momentum på månedsniveauet har etableret en bund og er nu stigende. Bryder aktien igennem niveauet 720, anbefaler vi køb.



MACD har etableret en bund på ugeniveauet og er stigende. Den samme tendens ses i RSI og Momentum på ugebasis. På dagsniveauet har kursen etableret et "Golden Cross" og Bollingerkanalen er i køb. Momentum på månedsniveauet har etableret en bund og er nu stigende. Bryder aktien igennem niveauet 720, anbefaler vi køb.

**GN Store Nord** tester modstandsniveauet 30, men er endnu ikke brudt igennem. Men Momentum og RSI er stigende på ugeniveauet, mens MACD har etableret en bund på ugeniveauet. Med både stigende Momentum og RSI er sandsynligheden for et brud af niveauet 30 stor. Denne uges stigning har givet købssignal i Bollingerkanalen på dagsniveauet, mens købssignalet på ugeniveauet blev etableret tilbage ved 2009s begyndelse.

De glidende gennemsnit er blevet testet på ugeniveauet, men denne uges stigning betyder, at de ikke er blevet brudt, hvilket trækker i den positive retning. Momentum på månedsniveauet fortsætter den faldende tendens, så den langsigtede tendens mangler endnu. Bryder aktien igennem modstandsniveauet 30, er nærmeste modstandsniveau 35, mens stop-loss er i niveauet 27,5. Vi anbefaler køb af GN Store Nord ved brud af niveauet 30. Bemærk jeg ejer selv aktier i GN Store Nord.



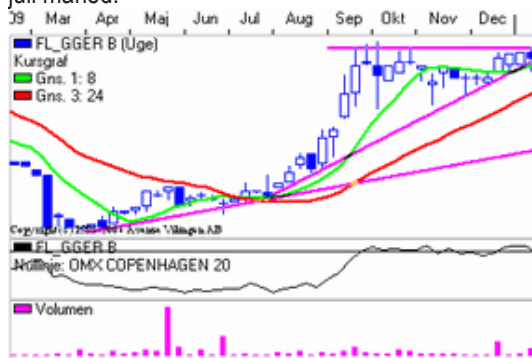
## Det lysner for Flügger

TEKST: LARS PERSSON

Malervareproducenten kunne i december fremlægge et regnskab, der viste en mindre tilbagegang end ventet. Skal det se nyt ud i hjemmene, er det billigere med en spand maling end et nyt køkken i disse tider.

Største fald i salg har Flügger oplevet i Norge og i kategorien andre lande, hvor salget er faldet med mere end 10 pct. Selskabets største investering i første halvår har været i nyt produktionsudstyr i Polen.

Teknisk tester aktien modstandsniveauet 420, der tilbage i august måned 2008 var et støtteniveau i den faldende tendens. De tekniske modeller ser interessante ud på ugebasis, da RSI og Momentum er stigende og MACD har etableret en bund. Signalmodellerne Bollinger og Parabolic er begge i køb på ugeniveauet og har været det siden maj og juli måned.



På dagsniveauet brød det korte glidende gennemsnit op igennem det lange glidende gennemsnit og etablerer et "Golden Cross" og samtidig gik Bollingerkanalen i køb på dagsniveauet.

Momentum på månedsniveauet er ved at etablere en topformation. Bryder aktien igennem modstandsniveauet 420, er nærmeste modstandsniveau 460, mens støtteniveauet er ved 380. Vi giver aktien en hold-anbefaling på niveauet og med brud af niveauet 420 kan man tage aktien med i porteføljen.



## Harboe – holder tendensen?

TEKST: LARS PERSSON

Harboe fremlagde deres kvartalsregnskab i midten af december måned, hvor selskabet kunne melde om en mindre tilbagegang i omsætningen, hvor af 2,2 pct. kom fra bryggerivirksomheden, mens fødevarerivirksomheden tabte 15,6 pct.

Selskabet har oplevet en faldende efterspørgsel på bryggerivirksomhedens hovedmarkeder, men det er lykkedes at fastholde markedsandele ved hjælp af innovation og kapacitetsudvidelse på koncernens produktionsanlæg. Harboe forventer, at konkurrencen på hovedmarkederne fortsat vil være meget intensiv. Selskabet forventer et fortsat pres på udsalgspriserne, hvilket giver et begrænset råderum til at kompensere for eventuelle stigninger i råvarepriser, lønninger, elektricitet og vand.



Teknisk steg aktien kraftigt i slutningen af december, men er faldet lidt tilbage og tester niveauet omkring det korte glidende gennemsnit på dagsniveauet som en støttelinie i niveauet. Decembers stigning fik også Bollingerkanalen til at gå i køb på dagsniveauet, mens modellen på ugebasis fortsat er i salg, men en lukning over 120 vil etablere et købssignal.

Decembers stigning betyder, at den faldende tendens i aktien er blevet brudt og de glidende gennemsnit er ligeledes blevet brudt nedefra grundet den stigende tendens i aktien. Fortsætter aktien den stigende tendens, bliver der etableret et "Golden Cross" på ugebasis indenfor et par uger.

Momentum på månedsniveauet fortsætter den faldende tendens så den langsigtede tendens er fortsat lidt negativ. Vi giver aktien en køb ved brud af niveauet 120.

## Hold øje med bankerne

TEKST: LARS PERSSON

Goldman Sachs har etableret et købssignal i Bollingermodellen på ugebasis, hvilket er et positivt tegn. JP Morgan Chase er også i køb på ugeniveauet, så nu mangler BK of America, Wells Fargo samt Citigroup. Torsdagens arbejdsløshedstal var bedre end ventet men de amerikanske markeder har brug for en pause i den stigende tendens.

**Dow Jones'** RSI er oppe i det overkøbte på ugeniveauet, så en pause eller konsolidering er rykket tættere på. Dow Jones har været i en flot stigende linie siden begyndelsen af august måned. Momentum har tabt hastighed og er faldet tilbage på ugebasis, mens MACD fortsætter den faldende tendens efter top-formationen i september måned. Momentum på månedsniveauet har etableret en top ved månedsskiftet oktober/november og har været faldende siden. Indekset tester nu modstandsniveauet 10.600 og herefter er nærmeste modstandsniveau 10.800 og 11.000, mens støtteniveauet er ved 10.450 og herefter 10.200.

**S&P 500** fortsætter ligeledes ind i den stigende trendkanal, der blev etableret i slutningen af juli begyndelsen af august måned. RSI er oppe i det oversolgte niveau for første gang siden slutningen af september måned og Momentum bevæger sig vandret, så der mangler hastighed i markedet til at holde dampen oppe. Momentum på månedsniveauet har toppet og er faldet tilbage. Der er brug for en pause, måske kan et par skuffende regnskaber være med til at trække lidt ned. Nærmeste modstandsniveau er ved 1150 og herefter i niveauet 1200, mens nærmeste støtteniveau er ved 1080 og herefter i niveauet 1050.

**Nasdaq** holder den stigende tendens og tester modstandsniveauet 2300. Momentum er faldet tilbage på ugeniveauet, mens RSI og MACD begge stiger. Divergensen mellem modellerne har fået indekset til at bevæge sig vandret. RSI er oppe i det overkøbte, hvilket øger muligheden for en korrektion eller en vandret formation i den kommende tid. Signalmodellerne er begge i køb med deres støttelinier i niveauet 2000 for Parabolic og 2100 for Bollingerkanalen. Der er fortsat "gap" i niveauet 2213-2224. Nærmeste modstandsniveau efter 2300 og herefter 2400, mens støtteniveauet er ved 2270 og herefter 2250.

**Strategi:** Stop-loss er fortsat i 1080.



## Japan fortsætter op

TEKST: LARS PERSSON

Det japanske marked fortsætter den stigende tendens og nærmer sig niveauet 11.000. Det japanske marked har et gammelt "gap" i niveauet 10839-10938 og fortsætter den stigende tendens i markedet, vil det blive lukket i den kommende tid. Stigningen i det japanske marked har givet et købssignal i Parabolic på ugebasis og de glidende gennemsnit på ugebasis etablerer "Golden Cross" på ugebasis, hvis optrenden fortsætter. RSI, Momentum og MACD er alle stigende på ugebasis, hvilket bekræfter den positive tendens i markedet. Momentum på månedsniveauet er fortsat faldende.

**Strategi:** Vi fastholder vores købsanbefaling.

**OMXS30** fortsætter den vandrette formation og er ikke brudt over toppen fra medio november måned. RSI er ved at etablere en bundformation i den neutrale zone, mens hverken Momentum eller MACD er vendt rundt og stige. Den faldende tendens i de sidste to modeller indikerer fortsat konsolidering. Det lange glidende gennemsnit på ugebasis har støtte i niveauet 926.

Signalmodellerne er begge i køb på ugeniveauet med støtte i niveauet 937 for Bollingerkanalen mens Parabolic har støtte i niveauet 884. Momentum på månedsniveauet er ved at etablere en bundformation, hvilket giver en positiv indikation for en fornyet stigning. Der er fortsat noget at hente i ABB, som vi anbefalede den 18. december. Electrolux ser interessant ud, og det samme gør Lindab og Kinnevik.

**Strategi:** Lukker det svenske marked over 970, så bliver købssignalet bekræftet.

**Frankfurt, Dax 30** er brudt igennem de 6000, og stigningen har sendt RSI op i det overkøbte niveau på ugebasis. MACD brød ved årsskiftet igennem det glidende gennemsnit nedfra og etablerer dermed et "Golden Cross" i modellen. Momentum på ugebasis har ligeledes etableret en stigende tendens hvilket bekræfter den positive tendens i det tyske marked. Nærmeste støtteniveau er 5800 og herefter 5600, mens nærmeste modstandsniveau er 6200.

Momentums faldende tendens på månedsniveauet er aftagende, men der er ikke etableret en endelig bund, men en fortsat stigende tendens i indekset kan vende udviklingen.

**Strategi:** Fastholder køb på de tyske aktier.



## Så kom rentesænkningen

TEKST: LARS PERSSON

Den danske valutakasse er fyldt godt op, hvilket har fået Nationalbanken til sænke renten torsdag.

De amerikanske renter ser derimod ud til at fortsætte den stigende tendens både på kort og langt sigt.

Den lange amerikanske rente tester niveauet 4,7 og er fortsat i en stigende trendkanal. RSI og MACD fortsætter den stigende tendens, hvilket bekræfter den opadgående trend i renten. RSI nærmer sig det overkøbte niveau på ugebasis, men mangler fortsat et stykke på ugebasis for at nå op i det niveau.

De glidende gennemsnit etablerer "Golden Cross" på ugebasis i begyndelsen af december måneder. Nærmeste modstandsniveau efter eventuelt brud af 4,7 er 4,9, mens støtteniveauet er ved 4,5.

Den korte amerikanske rente er brudt igennem niveauet 3,8 og bruger nu det som støtte. Nærmeste modstandsniveau er 4,1, mens nærmeste støtteniveau er ved 3,6. Modellerne RSI, MACD og Momentum er alle stigende, som man også ser det i den lange rente.

Momentum på månedsniveauet er faldet tilbage, hvilket giver et negativt indtryk for den langsigtede trendudvikling.

Den danske interbank-rente er blevet handlet ned i 1,7, hvilket også var niveauet i midten af december måned.

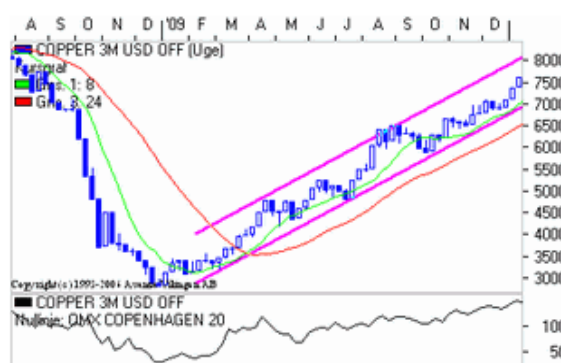
Den 5-årige danske statsobligation handles i øjeblikket over 3 pct. og med en stigende tendens i MACD, RSI og Momentum er der lagt op til en stigning i renten. På dagsniveauet gik Bollingerkanalen i køb i slutningen af december måned og de glidende gennemsnit etablerer et "Golden Cross" på dagsniveauet.



TEKST: LARS PERSSON

Den 10-årige danske statsobligation handles over 3,6 og den samme tendens ses i den lange danske rente, som var tilfældet for den korte. Bollingerkanalen er gået i køb på dagsniveauet og de glidende gennemsnit har etableret et "Golden Cross" på dagsniveauet.

Råvarer fortsætter den stigende tendens og kobberprisen er brudt igennem niveauet 7100 og handles nu i niveauet 7400 og er dermed steget 3,8 pct. i år. Stigningen betyder, at RSI er oppe i det overkøbte niveau på ugebasis, hvilket lægger op til en korrektion ned mod niveauet 7200.



Bly har ikke brudt den gamle top, men tester modstandsniveauet 2475. Nickel er fortsat i den stigende tendens, som blev etableret i december måned og nærmeste modstandsniveau 19.500.

Brent-olien er brudt igennem niveauet 80 dollar pr. tønde olie. RSI er vendt rundt og er nu stigende på ugebasis. Nærmeste modstandsniveau 82,15, mens støtteniveauet er ved 79,5. Stigning i olieprisen har givet et mindre "gap".



## DK Trends generelt

**DK Trends** er det førende danske uafhængige investeringsmagasin. Du får et unikt værktøj, der vil hjælpe dig med at træffe de rette investeringsbeslutninger.

**DK Trends** adskiller sig på flere punkter fra f.eks. bankernes rådgivningsmagasiner, idet vi ikke tjener på dine handler. Vores mål er udelukkende at give dig så gode anbefalinger som muligt.

Og her er det vigtigt at huske på følgende:

1. Vi hjælper dig til at finde de investeringsværdige aktier
2. Vi hjælper dig til at frasortere de ikke-investeringsværdige aktier

### INDHOLD

DK Trends indeholder en lang række elementer, som du som investor kan anvende i dine investeringsbeslutninger. Magasinet har både en analytisk og journalistisk indgangsvinkel. DK Trends koncentrerer sig især om Danmark, men vi kigger også på de ledende udenlandske indeks. DK Trends giver dig også en kort briefing på såvel obligationsmarkedet, som valutamarkedet.

### MODELPORTEFØLJEN

DK Trends porteføljen beregnes dagligt på baggrund af lukkekursen. Vi har valgt at sammenligne porteføljen med C20-indekset.

Hver aktie vægter med 1/10, og vi tager således maksimalt 10 aktier ind i porteføljen. Har vi færre end 10 aktier i porteføljen, beregnes der ikke forrentning af kontantdelen.

Vi vælger på baggrund af teknisk og fundamental analyse de aktier, vi forventer klarer sig bedst på markedet. Såfremt vi forventer et faldende marked vil vi typisk ikke ligge fuldt investeret.

Modelporteføljen er beskrevet ved:

- 1) Navnet på aktien.
- 2) Dato . angiver hvilken dag aktien er købt.
- 3) Købskurs . beregnes altid som købsdagens lukkekurs.
- 4) Aktuell kurs.
- 5) Målkurs . vort kortsigtede målkurs for udviklingen i denne aktie.
- 6) Stop-Loss kurs.
- 7) Kursudviklingen siden købet.
- 8) Indeksudviklingen i den periode vi har haft aktien.

### PRODUKTFORESPØRGSEL

Spørgsmål og kommentarer vedr. DK Trends: [lp@npinvestor.dk](mailto:lp@npinvestor.dk)

### ABONNEMENT

DK Trends udkommer 1 gang ugentligt (hver fredag eftermiddag).

### SKRIBENTER

**Lars Persson** har igennem mere end 9 år været redaktør på rådgivningsmagasinet DK Trends.



Lars Perssons vinkel på aktiemarkedet tager udgangspunkt i både teknisk og fundamental-analyse. Dette koncept har historisk vist sig at være yderst succesfuldt.

**Jean Marcel Dühring**

har siden 1997 været en del af NPinvestor.dks redaktionelle stab.



Jean har i mange år beskæftiget sig med de finansielle medier og har en uddannelse som HA-Jur fra Copenhagen Business School i København.

**Andreas Stefan Frank**

har siden oktober 2004 arbejdet hos NPinvestor.dk og har flere års erfaring med danske aktier og teknisk analyse.



Andreas har en baggrund som cand.merc. fra Copenhagen Business School i København.